

Městský úřad Nové Město na Moravě

odbor dopravy a vnitřních věcí

Vratislavovo náměstí 103,
592 31 Nové Město na Moravě

Podle rozdělovníku

Váš dopis zn./ze dne	Naše značka	Vyřizuje/linka	Nové Město na Moravě
08.06.2026	MUNMNM/19279/2026/1	Martin Grepl/566 598 375 martin.grepl@meu.nmnm.cz	Dne: 9.6.2026

OZNÁMENÍ VEŘEJNOU VYHLÁŠKOU

opatření obecné povahy stanovení přechodné úpravy provozu

Městský úřad Nové Město na Moravě, odbor dopravy a vnitřních věcí, příslušný podle § 124 odst. 6 zákona č. 361/2000 Sb., o provozu na pozemních komunikacích a o změnách některých zákonů, ve znění pozdějších předpisů, (dále jen „zákon o silničním provozu“), na základě žádosti právnické osoby, kterou je - **PORR a.s., IČO 43005560, Dubečská 3238, 100 00 Praha**, v zastoupení na základě plné moci právnickou osobou **Značky Vysočina s.r.o., IČO 01526588, Bezděkov 12, 589 01 Pavlov** (dále jen „žadatel“) a po projednání s dotčeným orgánem Policie ČR, Krajské ředitelství policie kraje Vysočina, územní odbor Žďár nad Sázavou, Dopravní inspektorát ze dne 03.06.2026 pod č.j.:KRPJ-67006-2/ČJ-2026-161406-DING a v souladu s ustanovením § 77 odst. 1 písm. c) zákona o silničním provozu, v návaznosti na ustanovení § 77 odst. 5 zákona o silničním provozu a § 171 zákona č. 500/2004 Sb., správní řád, ve znění pozdějších předpisů (dále jen „správní řád“)

s t a n o v u j e

přechodnou úpravu provozu na pozemních komunikacích - na silnicích a místních komunikacích

Silnice č: II/360, II/357, III/35726, III/35321, II/354, III/36034, III/37535, III/37551, III/36032, III/36033 + MK dle přílohy DIO

umístit přechodné dopravní značení dle přiložené grafické přílohy, která je nedílnou součástí tohoto opatření obecné povahy a v souladu TP 66 (zásady pro označování pracovních míst na pozemních komunikacích) doplněných schémat „C,S,O“ a dle příslušných příruček vydaných ŘSD ČR, které schválilo MD ČR pod č.j. MD-39682/2023-930/3.

Důvod: „Rekonstrukce silnice II/360 Jimramov průtah“

Platnost stanovení: od 1.7.2026 do 30.11.2026

Instalaci dopravního značení provede: **Značky Vysočina s.r.o., IČO 01526588, Bezděkov 12, 589 01 Pavlov**

Odpovědná osoba: **PORR a.s., IČO 43005560, Dubečská 3238, 100 00 Praha,**
kontaktní osoba: Petr Beroun, tel.:+420 725 039 034

Podmínky:

V souvislosti s předpokládanými činnostmi na pozemních komunikacích, při který je nutno určitý úsek komunikace označit jako pracovní místo a dopravními značkami zajistit bezpečnost pro ostatní účastníky provozu je nutno postupovat v souladu s vyhláškou č. 294/2015 Sb., kterou se provádějí

pravidla provozu na pozemních komunikacích a v souladu s platným TP č. 66 (Zásady pro označování pracovních míst na pozemních komunikacích) doplněných schémat „C,S,O“ a dle příslušných příruček vydaných ŘSD ČR, které schválilo MD ČR pod č.j. MD-39682/2023-930/3.

Mimo jiné musí být zejména dodrženy - Zásady označování pracovního místa:

1. Přechodná úprava provozu na pozemních komunikacích bude provedena podle grafické přílohy, odsouhlasené Policií ČR, Krajské ředitelství policie kraje Vysočina, Územní odbor Žďár nad Sázavou, Dopravní inspektorát, nám. Republiky 69, Žďár nad Sázavou ze dne 03.06.2026 pod č.j.: KRPJ-67006-2/ČJ-2026-161406-DING.
2. Označování pracovních míst se provádí podle vzorových schémat. Tato schémata je nutno přizpůsobit konkrétní situaci. To je možné provést při zachování funkčnosti řešení daného příslušným schématem.
3. Vedení provozu v oblasti pracovního místa musí být pro účastníky provozu snadno a jednoznačně rozeznatelné a pochopitelné.
4. Je třeba dbát, aby byla prováděna jen taková opatření, která se pro označení pracovních míst považují za bezpečná a potřebná.
5. Značky, světelné signály a dopravní zařízení související s pracovním místem se umísťují až bezprostředně před začátkem prací s ohledem na dobu potřebnou k jejich instalaci. Není-li to možné, musí být jejich platnost dočasně zrušena zakrytím nebo jiným vhodným způsobem tak, aby značky, světelné signály a dopravní zař., nebyly viditelné z žádného jízdního směru.
6. Značky, které mají význam jen v časově omezené době (např. jen v pracovní době), musí být mimo tuto dobu (např. mimopracovní době) zrušeny škrtnutím, zakrytím nebo odstraněním.
7. Dopravní značení musí být odpovídajícím způsobem aktualizováno v souladu s postupem prací a po jejich ukončení neprodleně odstraněno.
8. Pokud je to možné, provádějí se práce spojené s označování pracovního místa v době nízkých intenzit provozu, tj. mimo dopravní špičky.
9. Při umísťování jednotlivých značek, světelných signálů a dopravních zařízení se postupuje ve směru pohybu dopravního proudu. Při odstraňování pracovního místa je lze odstraňovat ve směru pohybu dopravního proudu, a to až poté, kdy jsou všechny jízdní pruhy v tomto směru volně průjezdné.
10. S pracemi, pro něž je pracovní místo zřizováno, smí být započato teprve tehdy, až jsou instalovány všechny značky, světelné signály a dopravní zařízení.
11. Značky, světelné signály a dopravní zařízení musí být po celou dobu prací udržovány ve funkčním stavu a v čistotě a správně umístěny.
12. Pro označení pracovních míst se užívání dle konkrétních podmínek stálé a přenosné svíslé značky a přechodné vodorovné značky. Při jejich umísťování se postupuje podle TP č. 65 (Zásady pro dopravní značení na pozemních komunikacích) s odchylkami stanovenými Zásadami (TP č. 66) a doplněných schémat „C,S,O“ a dle příslušných příruček vydaných ŘSD ČR, které schválilo Ministerstvo dopravy ČR, Schválením pod č.j. MD-39682/2023-930/3.

V rámci pracovního místa se smí užívat značek jen v takovém rozsahu a takovým způsobem, jak to nezbytně vyžaduje bezpečnost provozu. Dopravní značení musí vystihovat skutečnou situaci v oblasti pracovního místa a poskytovat jednoduché, včasné a jednoznačné informace. Provádí se podle uvedených Zásad (TP č. 66) a doplněných schémat „C,S,O“ a dle příslušných příruček vydaných ŘSD ČR, které schválilo Ministerstvo dopravy ČR, Schválením pod č.j. MD-39682/2023-930/3, se zřetelem na intenzitu provozu, stavební a dopravně-technický stav pozemní komunikace. Stejně dopravní situace je nutno vyznačovat stejným či obdobným způsobem.

Jednotlivé značky a způsob jejich užití s ohledem na charakter pracovního místa jsou uvedeny v příslušných schématech TP č. 66 a doplněných schémat „C,S,O“ a dle příslušných příruček vydaných ŘSD ČR, které schválilo Ministerstvo dopravy ČR, Schválením pod č.j. MD-39682/2023-930/3. Svíslé značky mohou být doplněny, resp. zvýrazněny výstražným světlem nebo zvýrazněny umístěním na retro-reflexním žlutozeleném fluorescenčním podkladu a v odůvodněných případech i osvětleny. Technické provedení značek musí odpovídat příslušným technickým předpisům. Snižování hranice nejvyšší dovolené rychlosti respektujeme v pořadí 50,30,10 (resp.20) km/h. V odůvodněných případech, např. pro jízdu po stavebních nebo mostních provizoriích apod., lze výjimečně stanovit nejvyšší dovolenou rychlost i nižší.

Dle výše uvedených zásad je nutno postupovat i v případech, kdy si situace pořádané akce event. jiné podstatné okolnosti vynutí další operativní změny v dopravním značení (za pečlivého zvážení

nezbytnosti, potřebnosti a bezpečnosti). Zároveň upozorňujeme na možnost využití ustanovení § 79 odst. 1 písm. i) zákona č. 361/2000 Sb., o provozu na pozemních komunikacích ve znění pozdějších předpisů, viz citace – odst.(1) „Zastavovat vozidla je oprávněn – i) zaměstnanec vykonávající práce spojené se správou, údržbou, měřením, opravami a výstavbou pozemní komunikace a k zajištění bezpečnosti provozu na pozemních komunikacích, označený podle prováděcího právního předpisu“

Odůvodnění

Městský úřad Nové Město na Moravě, odbor dopravy a vnitřních věcí, Vratislavovo náměstí 103, 592 31 Nové Město na Moravě obdržel dne od PORR a.s., IČO 43005560, Dubečská 3238, 100 00 Praha, v zastoupení na základě plné moci právnickou osobou Značky Vysočina s.r.o., IČO 01526588, Bezděkov 12, 589 01 Pavlov podnět spočívající ve stanovení přechodné úpravy provozu na pozemních komunikacích, na silnicích č. **II/360, II/357, III/35726, III/35321, II/354, III/36034, III/37535, III/37551, III/36032, III/36033 + MK** dle přílohy DIO umístit přechodné dopravní značení v souladu s TP 66 (zásady pro označování pracovních míst na pozemních komunikacích) , z důvodu provádění stavebních prací v rámci akce „**Rekonstrukce silnice II/360 Jimramov průtah**“

Městský úřad po projednání s dotčeným orgánem a po posouzení situace v souladu s ustanovením § 78 zákona o silničním provozu konstatuje, že pro bezpečnost a plynulost provozu při konání stavebních úprav rekonstrukce je v daných místech třeba stanovit přechodnou úpravu provozu navrženým způsobem.

Návrh byl projednán s dotčeným orgánem Policie ČR, Krajské ředitelství policie kraje Vysočina, územní odbor Žďár nad Sázavou, Dopravní inspektorát ze dne 03.06.2026 pod č.j.:KRPJ-67006-2/ČJ-2026-161406-DING.

Dle § 77 odst. 5 zákona o silničním provozu, jde-li o stanovení přechodné úpravy provozu na pozemních komunikacích, nedoručuje příslušný správní úřad návrh opatření obecné povahy a nevyzývá dotčené osoby k podávání připomínek nebo námitek. **Opatření obecné povahy nabývá účinnosti pátým dnem po vyvěšení.**

Toto stanovení není použitelné samostatně, ale pouze jako součást příslušného rozhodnutí, které vydá Městský úřad Nové Město na Moravě.

Přechodná úprava provozu se vztahuje k provozu v zastavěném území pouze na území obce , proto městský úřad zveřejňuje opatření obecné povahy na úřední desce Městského úřadu Nové Město na Moravě a Městys Jimramov, Městys Sněžné, dále obcí Kuklík, Nový Jimramov, Líšná, Věcov.

Poučení o odvolání

Proti opatření obecné povahy dle § 173 odst. 2 správního řádu nelze podat opravný prostředek. Dle § 77 odst. 5 zákona o silničním provozu opatření obecné povahy nabývá účinnosti pátým dnem po dni vyvěšení veřejné vyhlášky.

Otisk úředního razítka

Bc. Petr Pazour
vedoucí odboru dopravy a vnitřních věcí

Toto opatření obecné povahy musí být vyvěšeno na úřední desce Městského úřadu Nové Město na Moravě a úřadů Městys Jimramov, Městys Sněžné. Obecních úřadů obcí Kuklík, Nový Jimramov, Líšná, Věcov **po dobu 15 dnů.**

Současně úřad po vyvěšení potvrzuje, že tato písemnost byla zveřejněna způsobem umožňujícím dálkový přístup podle ustanovení § 25 odst. 2, správního řádu.

1x grafická příloha

Vyvěšeno dne:

Sejmuto dne:

Razítko a podpis:

Po vyvěšení na úřední desce prosíme o vrácení zpět na Městský úřad Nové Město na Moravě, odbor dopravy a vnitřních věcí.

Právní účinky doručení má výhradně doručení veřejnou vyhláškou prostřednictvím úřední desky Městského úřadu Nové Město na Moravě.

Rozdělovník:

Značky Vysočina s.r.o., IDDS: i7hsww2

sídlo: Bezděkov č.p. 12, Pavlov, 589 01 Třešť

Krajská správa a údržba silnic Vysočiny, příspěvková organizace, pracoviště Žďár nad Sázavou, IDDS: 3qdn8g, sídlo: Kosovská č.p. 1122/16, 586 01 Jihlava 1

Policie ČR Krajské ředitelství policie kraje Vysočina, Územní odbor Žďár nad Sázavou, Dopravní inspektorát, IDDS: x9nhptc, sídlo: nám. Republiky č.p. 69, 591 20 Žďár nad Sázavou 1

Městský úřad Nové Město na Moravě, KVÚ, Vratislavovo náměstí č.p. 103, 592 31 Nové Město na Moravě

Obecní úřad Nový Jimramov, IDDS: sizaysu

sídlo: Nový Jimramov č.p. 30, 592 42 Jimramov

Úřad městys Sněžné, IDDS: uk7bbeu

sídlo: Sněžné č.p. 55, 592 03 Sněžné

Obecní úřad Líšná, IDDS: w44a8jp

sídlo: Líšná č.p. 41, 592 03 Sněžné

Obecní úřad Kuklík, IDDS: 6p8aw93

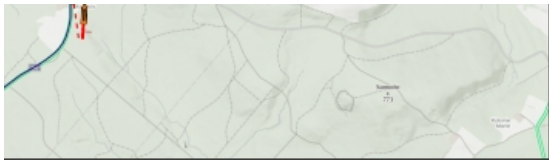
sídlo: Kuklík č.p. 25, 592 03 Sněžné

Obecní úřad Věcov, IDDS: zrybj3z

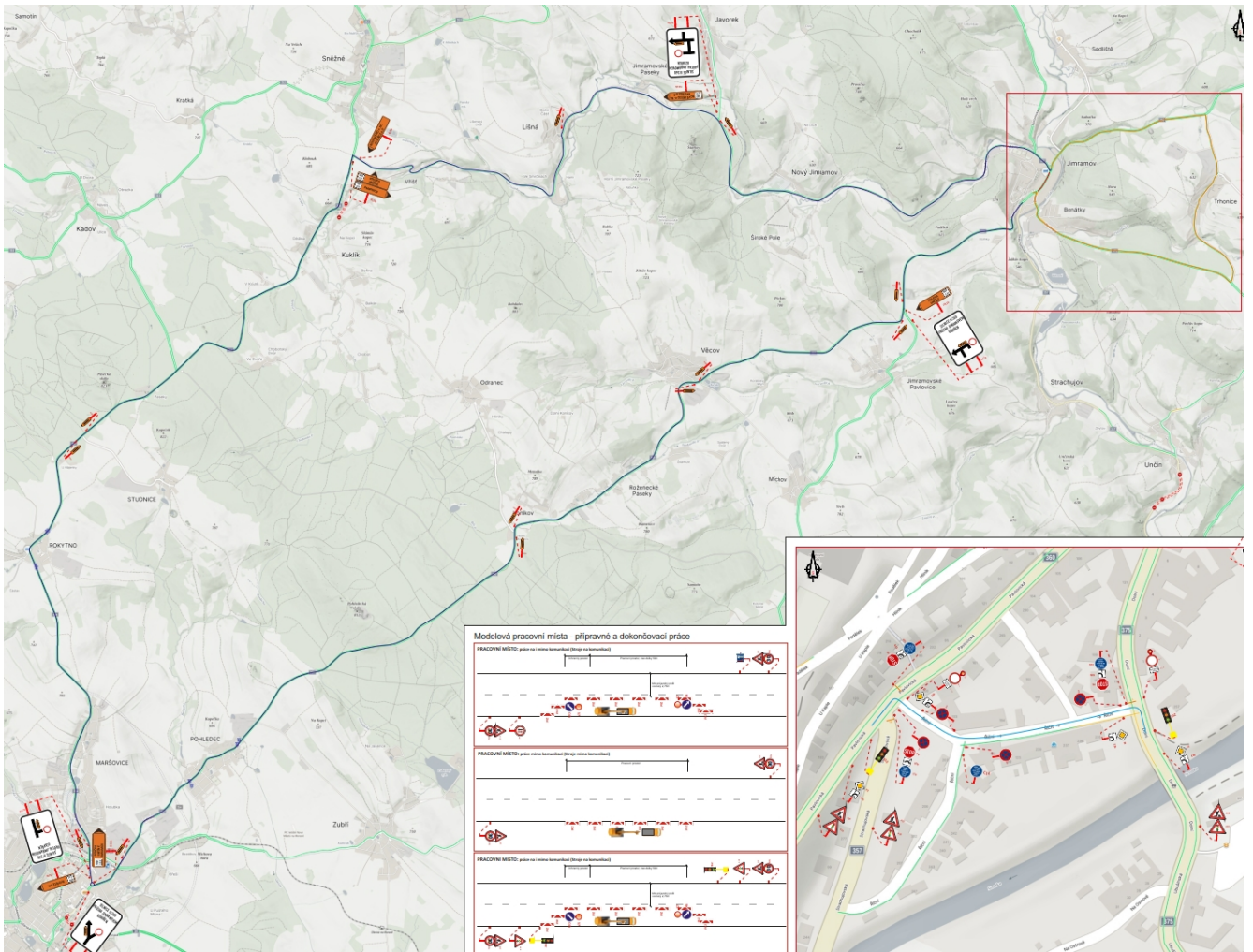
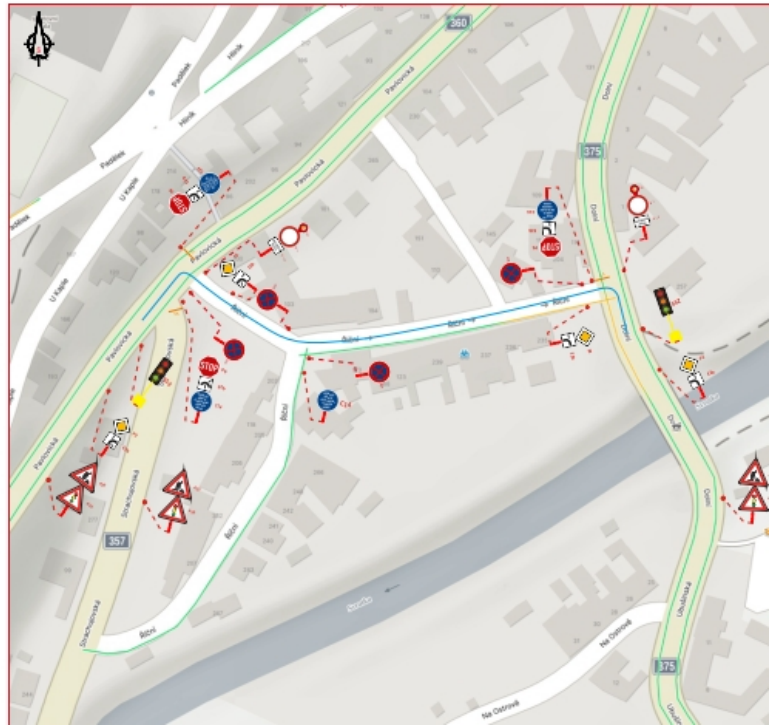
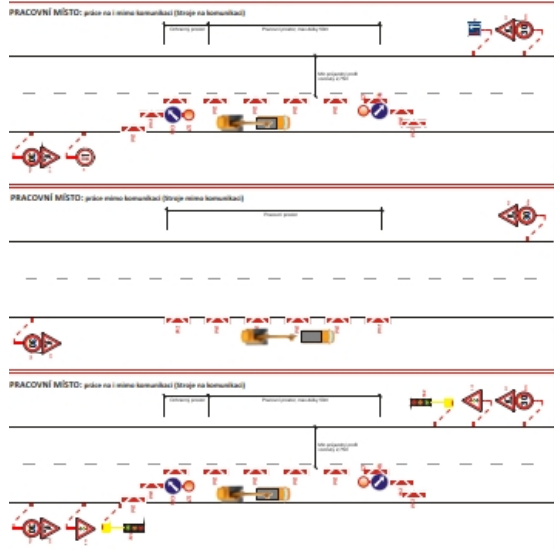
sídlo: Věcov č.p. 61, 592 44 Věcov

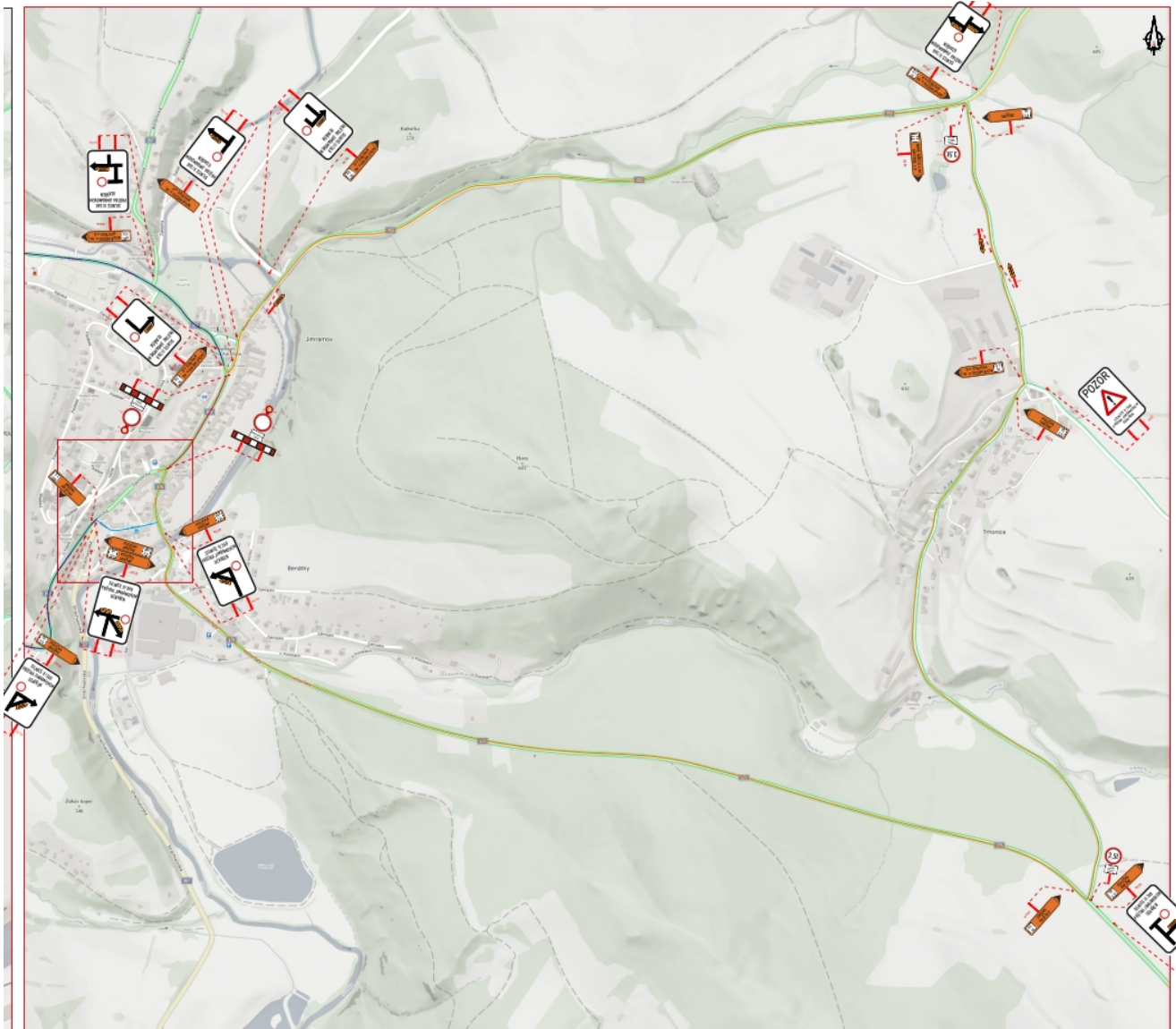
Úřad městys Jimramov, IDDS: pe9b4j8

sídlo: náměstí Jana Karafiáta č.p. 39, 592 42 Jimramov



Modelová pracovní místa - přípravné a dokončovací práce





LEGENDA:

- TRVALÉ SVISLÉ DOPRAVNÍ ZNAČENÍ
- PŘECHODNÉ SVISLÉ DOPRAVNÍ ZNAČENÍ
- TRVALÉ SVISLÉ DOPRAVNÍ ZNAČENÍ DOČASNĚ ZNEPLATNĚNÉ
- OBLÍŽDNÁ TRASA nad 3,5t
- OBLÍŽDNÁ TRASA do 3,5t a VLAD
- ROZSAH STAVBY

POZNÁMKA:

- Umištění přechodného dopravního značení dle TP 6-66 (Zásady pro označování pracovních míst na pozemních komunikacích)
- Stávající dopravní značení v rozporu s přechodnou úpravou provozu bude zneplatněno škrtnutím nebo zakryto.

VYPRACOVAL		Kašpar Vojtěch			
TERMIN	dle HMG				
KRAJ: Vysočina	OKRES: Žďár nad Sázavou	KÚ: Jimramov		DATUM	04/2026
STAVBA:				FORMÁT	A4
Rekonstrukce silnice II/360 Jimramov průtah Situace uzavírky, pracovních míst silnice II/360				Značky Vysočina s.r.o. Křižovatka 12, 586 01 Třebíč IČ: 015 26 588 DIČ: 015 26 588	
NÁZEV VÝKRESU:					
SITUACE PŘECHODNÉHO DOPRAVNÍHO ZNAČENÍ					